



راهنمای تعمیرات

و

عیب یابی

ایربگ و کمر بند ایمنی

سمند سورن

## اخطار

سیستم های ایربگ و کمر بند ایمنی به دلیل استفاده از مواد قابل انفجار و عملکرد سریع ، خطرناک می باشند. لذا فقط افرادی که دوره های آموزشی در این خصوص را گذرانده اند ، مجاز به کار بر روی این سیستم ها می باشند. رعایت کلیه نکات ایمنی ذکر شده در این کتاب الزامی می باشد.

## اجزاء سیستم ایربگ

این سیستم از سه جزء اصلی ذیل تشکیل شده است



۱- **مدول ایربگ** : شامل کیسه هوای ۴۵ لیتری ، چاشنی ( که عمل احتراق را انجام داده و باعث پر شدن کیسه هوا می شود ) و قاب پلاستیکی می باشد. این مجموعه بر روی غربیلک فرمان نصب می شود.



۲- **فنر جمع کننده کیسه هوا (Clock spring)**: ارتباط بین ECU ایربگ و مدول از طریق این فنر انجام می شود.

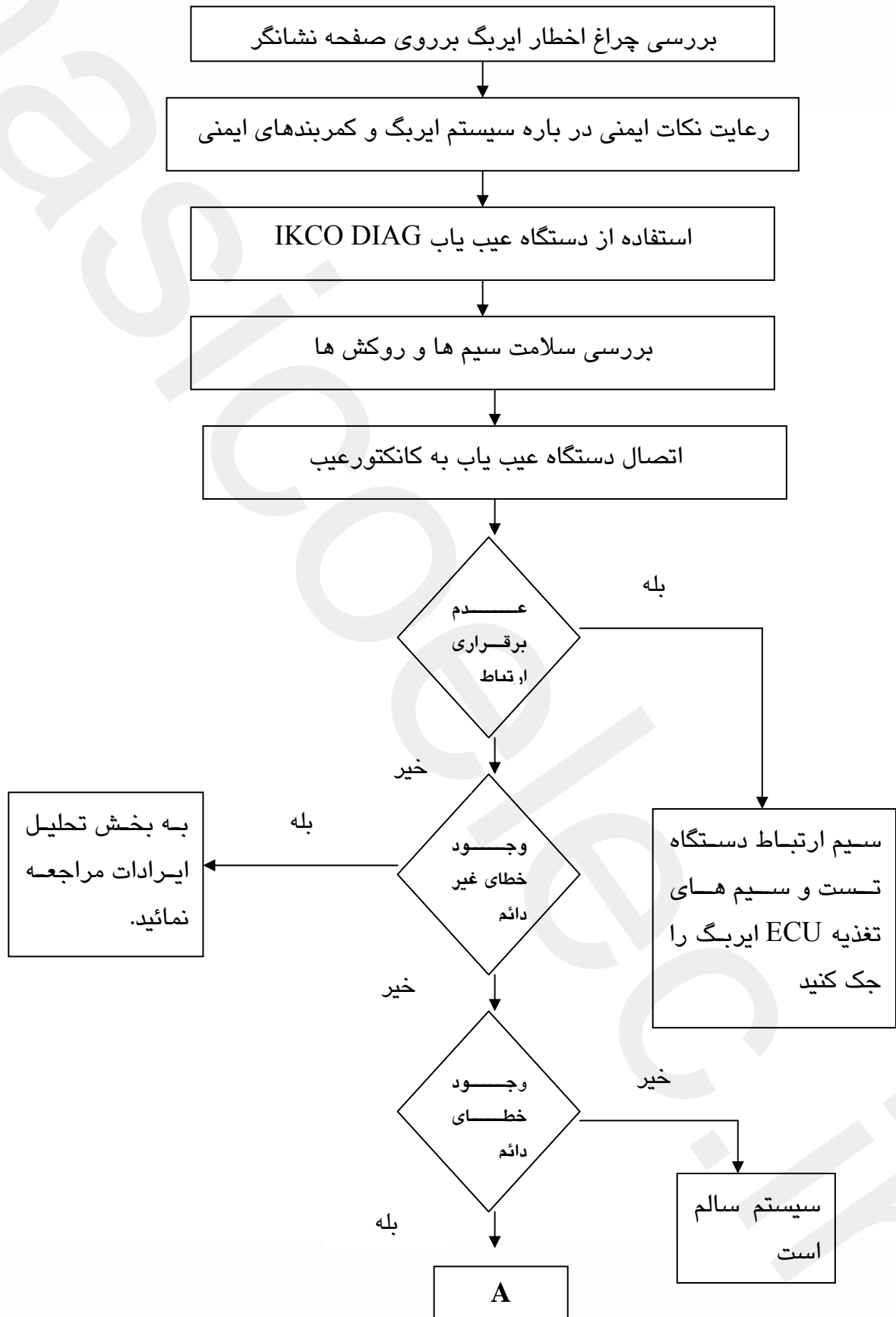


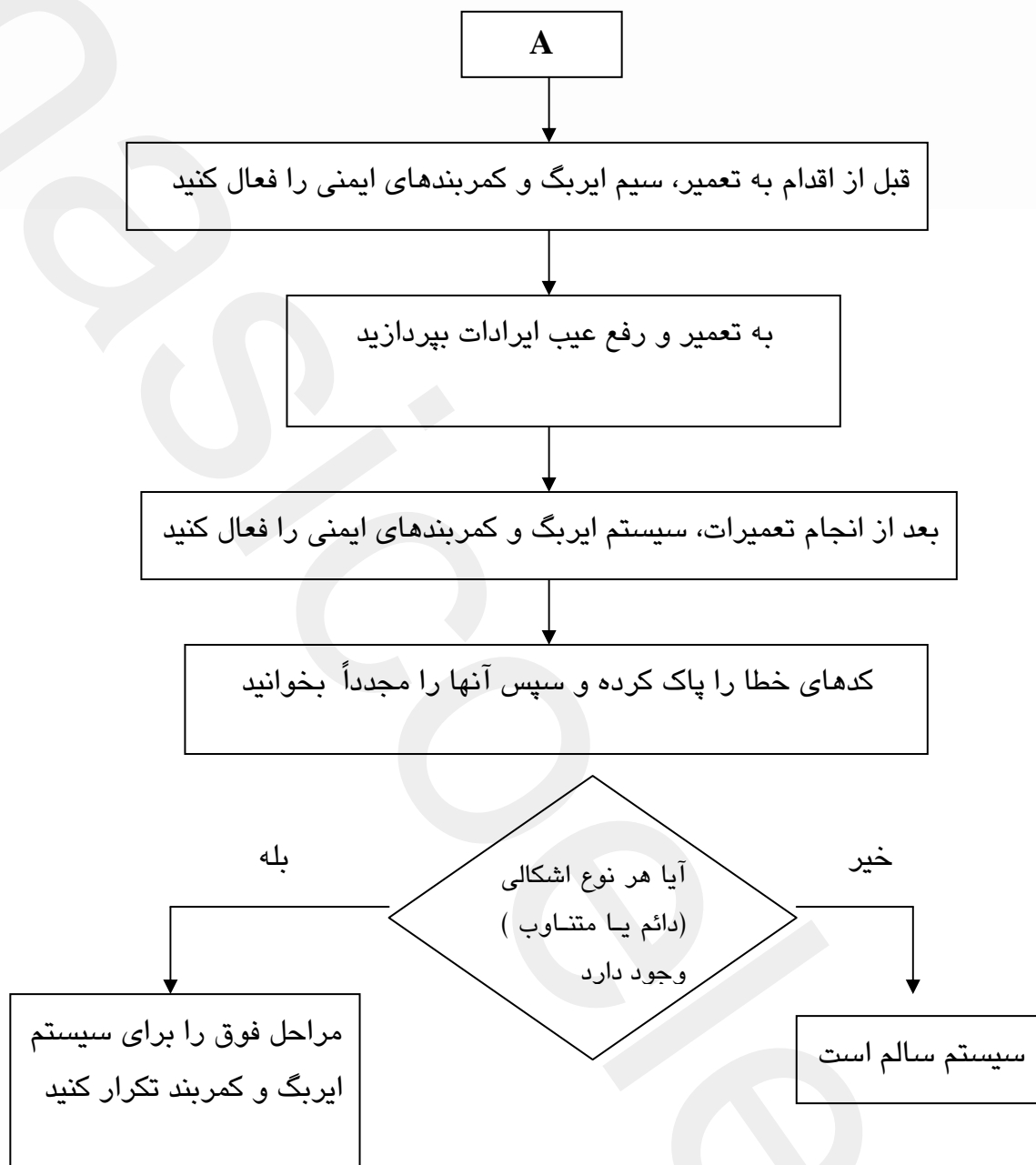
۳- **ECU ایربگ** : وظیفه پردازش اطلاعات را داشته و پیغام عمل کردن کیسه هوا و کمر بند پیش کشنده را ارسال می کند.



ଉତ୍କଳୀୟା

## روند کلی تعمیرات سیستم ایربگ و کمربندهای ایمنی





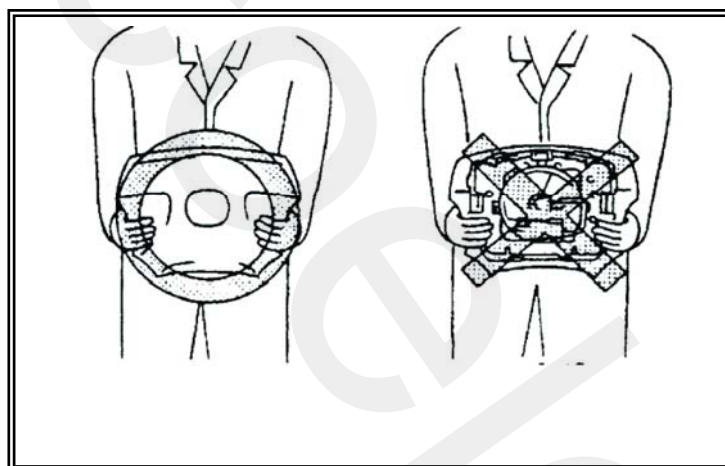
## نکات ایمنی

۱- قبل از انجام هرگونه تعویض و یا تعمیر بر روی مجموعه های زیر، ضروریست سیستم ایربگ و کمربند ایمنی را غیر فعال نمایید:

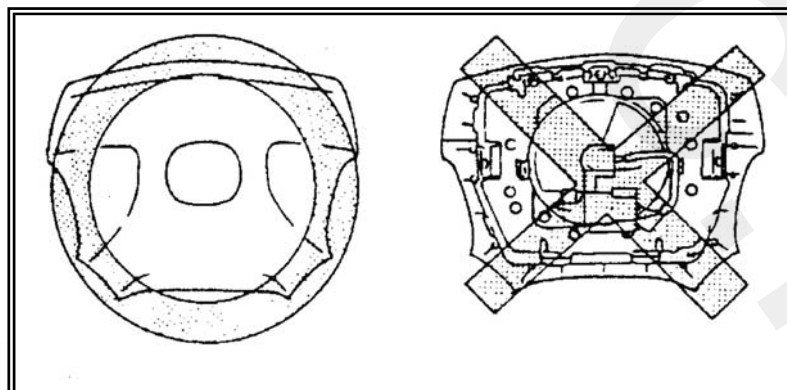
جلو داشبورد ، سیستم فرمان، صندلی های جلو- سیستم ایربگ و کمربند ایمنی و هر گونه تعمیراتی که نیاز به جوشکاری دارد.

۲- قبل از انجام اندازه گیری بر روی هر یک از قطعات مدول ایربگ و کشنده کمربند با اهم متر یا هر وسیله دیگر، حتماً اتصالات آنها را جدا کنید.

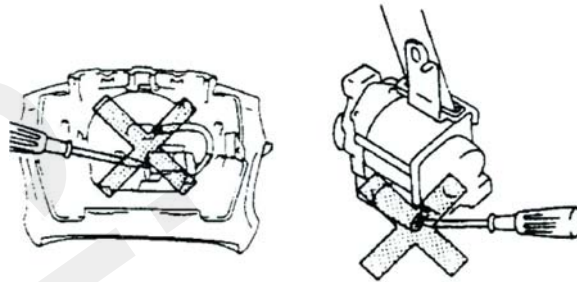
۳- جهت جلوگیری از خطر عمل کردن مدول ایربگ در حین حمل و نقل ، هرگز مدول را به سمت شخص قرار نگیرد.



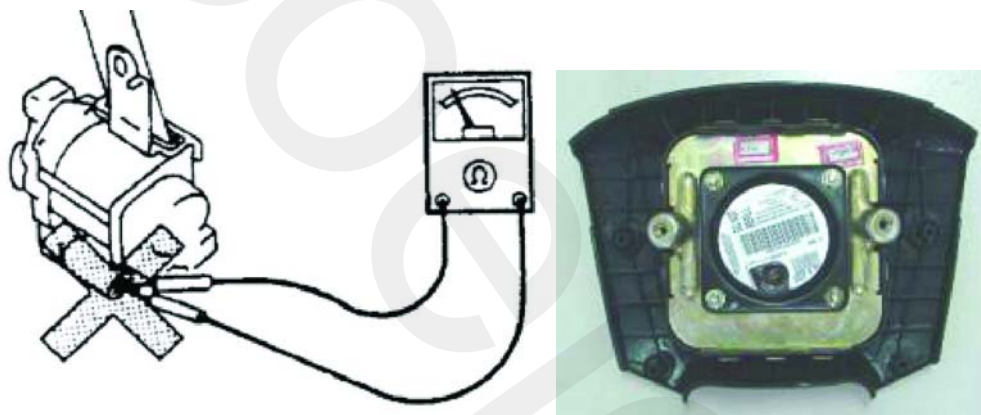
۴- هرگز جهت نگهداری مدول ایربگ آن را از سمت مدول بر روی زمین یا محل مورد نظر قرار ندهید. زیرا در صورتیکه به هر دلیل عمل کند حرکت آن باعث آسیب شدید به شخص می شود.



۵- در هنگام پیاده کردن مدول ایربگ یا پیش کشنده کمر بند ، از پیچ گوشتی جهت جداسازی کانکتورها استفاده ننمایید این امر باعث فرسایش این قطعات و عدم کارکرد مناسبی آنها خواهد شد.



۶- استفاده از مولتی متر جهت تست مدول ایربگ و یا پیش کشنده کمر بند ایمنی بسیار خطرناک است ممکن است آسیب جدی به شخص برساند. لذا جهت عیب یابی از دستگاه عیب یاب استفاده کنید.



۷- از تعمیر ECU ایربگ اکیداً خودداری نمایید و بهنگام مشاهده ایراد ، حتماً ECU را تعویض نمایید.

۸- از ایجاد ارتعاش و اعمال فشار یا ضربه به ECU ایربگ ، اکیدا خودداری نمایید. در صورت مشاهده هرگونه فرورفتگی ، ترک یا تغییر شکل در ECU ، سریعاً اقدام به تعویض ECU نمایید.

۹- اگر فنر پیچشی ایربگ را به درستی تنظیم نکنید ، فرمان بطور صحیح کار نخواهد کرد و مدول ایربگ آسیب خواهد دید. دسته سیم فنر پیچشی را هنگام نصب فرمان نپیچانید.



## روش غیر فعال سازی ایربگ و کمربند ایمنی

جهت غیر فعال سازی این مدل ایربگ ، باید کابل مثبت باطری را جدا کرده و ۲ دقیقه بعد سیستم غیر فعال خواهد شد.

## عیب یابی سیستم ایربگ

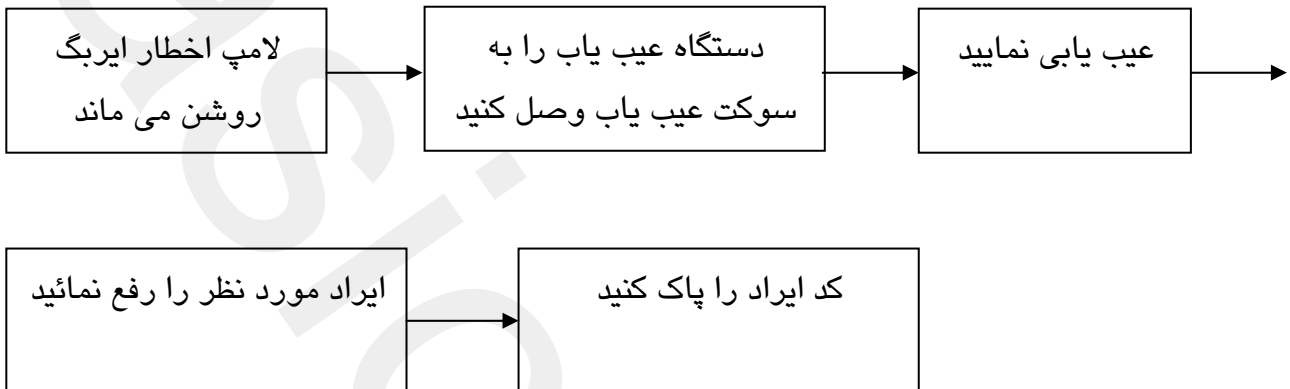
اساس عیب یابی در این سیستم ، مراجعه به چراغ اخطار ایربگ بر روی جلو آمپر می باشد. سوئیچ را در حالت ON قرار دهید. چراغ اخطار ایربگ به مدت ۶ ثانیه بر روی صفحه نشانگر روشن شده و سپس خاموش می شود. این حالت عملکرد صحیح سیستم ایربگ را نشان می دهد. شرایط زیر برای انجام بازرسی سیستم ایربگ مورد نیاز می باشد.

**a.** در صورتیکه چراغ اخطار مجدداً روشن شود اما بعد از ۶ ثانیه خاموش شود ، به معنای وجود ایرادهای ثبت شده در ECU می باشد. بعضی از ایرادات می توانند بصورت خود کار توسط ECU برطرف گردند لذا بعد از اینکه ایراد توسط ECU برطرف گردید، به علت ثبت در حافظه ECU چراغ عیب به مدت ۶ ثانیه روشن و سپس خاموش می شود.

**b.** چراغ اخطار همیشه روشن می ماند، این حالت وجود ایراد در سیستم ایربگ و یا حالتی را نشان می دهد که بیش از ۱۰ عیب که ECU خودکار آن ها را برطرف نموده است ، در سیستم ثبت شده است . لذا نیاز به عیب یابی ECU می باشد، سیستم ایربگ را غیر فعال نموده و عیب یابی نمائید.

## پاک کردن عیوب

دقت کنید در حین عیب یابی سیستم ایربگ با دستگاه عیب یاب ، باید سوئیچ ON باشد.



فلوچارت اولیه عیب یابی با دستگاه عیب یاب

## بازرسی چراغ ایربگ بر روی صفحه نشانگر ( جلو آمپر )

سوئیچ را در حالت ON قرار داده و روشن شدن چراغ اخطار ایربگ و خاموش شدن آن پس از ۶ ثانیه را کنترل نمایید.

اگر شرایط فوق برقرار نبود ، خودرو نیاز به عیب یابی دارد.



## چراغ اخطار ایربگ

در صورتیکه ECU دارای ایراد باشد ، نمی تواند چراغ اخطار ایربگ را جهت نشان دادن ایراد کنترل نماید.

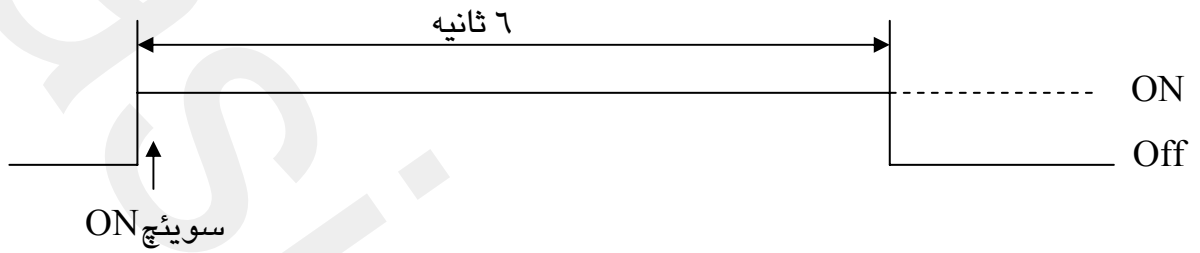
در شرایط زیر ، چراغ اخطار ایربگ روشن می ماند:

- تعذیه باطری به ECU قطع باشد : چراغ به علت بازرسی و عیب یابی داخلی سیستم روشن می ماند.

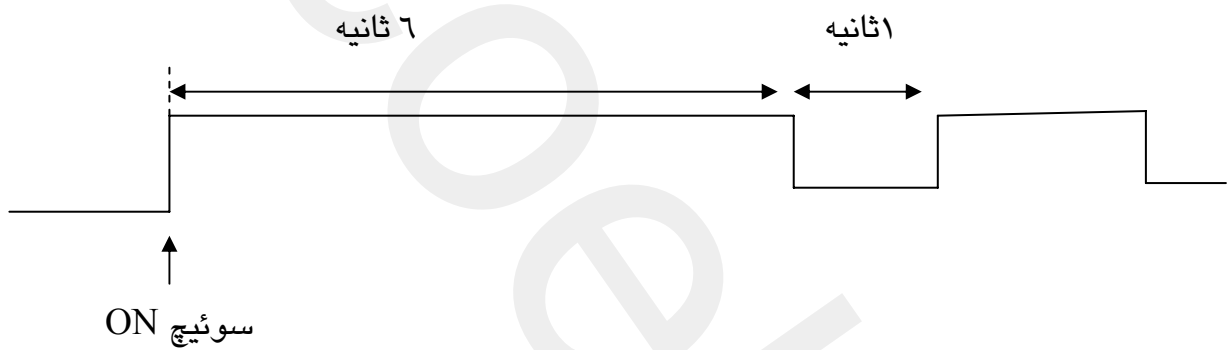
- ECU عمل نمی کند: لامپ پیوسته روشن است

- کانکتور ECU خوب وصل نشده است. لامپ پیوسته بوسیله اتصال کوتاه بر روی پایه های کانکتور ، روشن می ماند.

**شرایط روشن شدن چراغ اخطار ایربگ بر روی نشانگر**



**عملکرد نرمال چراغ اخطار ایربگ**



**$10 < \text{ایرادات ثبت شده در ECU} \leq 1$**



**تصادف (ایر بگ عمل کرده است)،**

**وجود ایراد دائم یا**

**ایرادات ثبت شده در  $\text{ECU} < 10$  بار**

## مراحل رفع ایراد:

قبل از انجام مراحل زیر ، پیشنهاد می شود دسته سیم را از نظر وجود قطعی بررسی نمایید. اتصال صحیح و عدم آسیب از ناحیه پین ها ، ترمینال یا دسته سیم را کنترل نمایید. در صورت اطمینان از عدم وجود قطعی در اتصالات ، مراحل ذیل را انجام دهید:

مرحله	/بازرسی	عملکرد
۱	<ul style="list-style-type: none"> <li>- دسته سیم ها و نور نشانگر را بازرسی نمایید</li> <li>- سوئیچ را در حالت ON قرار دهید</li> <li>- آیا چراغ اخطارهای نشانگر روشن می شود؟</li> </ul>	<p>بله : سوئیچ را ببندید و به مرحله بعد بروید</p> <p>خیر : اتصال بدنه و برق جلوآمپر را بازرسی نموده (بررسی فیوز) سپس به مرحله ۵ بروید.</p>
۲	<p>بازرسی چراغ اخطار ایربگ</p> <ul style="list-style-type: none"> <li>- هرگونه عملکرد نادرست بر روی اجزاء سیستم ایربگ ممکن است باعث عمل کردن ایربگ یا انفجار پیش کشنده کمر بند شود که بسیار خطرناک است لذا قبل از هر گونه اقدام بر روی سیستم ، به بخش هشدارهای ایمنی مراجعه نمائید.</li> <li>- سوئیچ را ببندید</li> <li>- مثبت باطری را جدا نموده و ۲ دقیقه صبر کنید تا سیستم ایربگ و پیش کشنده کمر بند ، غیر فعال شوند.</li> <li>- جلوداشبور را باز کنید</li> <li>- دو پین مربوط به چراغ اخطار ایربگ را از نظر صحت چک کنید.</li> <li>- آیا سالم هستند ؟</li> </ul>	<p>بله : به مرحله بعد بروید</p> <p>خیر : لامپ اخطار را تعویض نمایید.</p>

<p>بلی : به مرحله بعد بروید خیر : دسته سیم را تعویض کرده به مرحله بعد بروید.</p>	<p>بازرسی سیم اتصال بین ECU و نشانگر</p> <ul style="list-style-type: none"> <li>- سویچ را ببندید</li> <li>- کابل مثبت باطری را جدا نموده و ۲ دقیقه صبر کنید</li> <li>- کانکتور جلو آمپر را جدا کنید</li> <li>- مدار چراغ اخطار را چک کنید آیا ارتباط برقرار است یا خیر؟</li> </ul>	<p>۳</p>
--	--	----------

### دلایل ممکن روشن ماندن چراغ اخطار ایربگ

چراغ اخطار سیستم ایربگ روشن می ماند	حالت
<ul style="list-style-type: none"> <li>- دشارژ بودن باطری (پایین بودن ولتاژ)</li> <li>- ایراد داخلی ECU</li> <li>- ایراد چراغ اخطار ایربگ بر روی نشانگر</li> <li>- اتصال نامناسب کانکتور ECU</li> <li>- فیوز ECU قطع یا سوخته است.</li> <li>- اتصال نامناسب سیم بدنه (شل یا قطع بودن اتصال بدنه)</li> <li>- ایرد مدار ایربگ</li> </ul>	<p>دلایل ممکن</p>

## رفع عیب روشن ماندن چراغ اخطار ایربگ

مراحل عیب یابی

دستگاه عیب یاب را به کانکتور عیب یاب متصل کرده و در صورت عدم برقراری ارتباط مطابق ذیل عمل نمایید:

مرحله	عیب یابی	نحوه رفع عیب
۱	بازرسی باطری - اندازه گیری ولتاژ - آیا ولتاژ باطری بالاتراز ۹ ولت است؟	بله - به مرحله بعد بروید خیر- شارژ باطری را کنترل نمایید
۲	سیم ارتباط ECU دستگاه عیب یاب را بررسی کنید . - سوئیچ را ببندید - کابل مثبت باطری را جدا کنید - کانکتور نشانگر را جدا نمایید - کابل مثبت باطری را وصل کنید - سوئیچ را باز کنید - ولتاژ تغذیه نشانگر را چک نمایید آیا ۱۲ ولت است یا خیر؟	بله : به مرحله بعد بروید. خیر : مدار را بررسی نمایید و به مرحله ۵ بروید
۳	- سوئیچ را ببندید - ارتباط بین کانکتور عیب یاب بر روی دسته سیم داشبورد و دستگاه عیب یاب صحیح است یا خیر؟ (دو انتهای k-line را بررسی کنید. )	بله : به مرحله بعد بروید خیر : دسته سیم را تعویض نموده و به مرحله بعد بروید.
۴	کابل مثبت باطری را جدا نموده و ۲ دقیقه صبر کنید - کانکتور ECU را جدا کنید - کانکتور جلو داشبورد را جدا نمایید. - ارتباط بین پین های ۵، ۷، ۹ اینترفیس ECU و دسته سیم داشبورد برقرار می باشد؟	بله - به مرحله بعد بروید خیر- دسته سیم را تعویض نموده به مرحله بعد بروید

<p>بله - ECU را تعویض کنید خیر - کانکتور ECU را متصل نموده به مرحله بعد بروید.</p>	<p>۵ ECU را باز کرده و سالم بودن پین ها و عدم شکستگی را چک نمایید.</p>
<p>بله : بعد از پاک کردن عیب ، ایراد را برای مشتری توضیح دهید.  خیر : مجدداً عیب یابی کنید و اگر مجدداً ایراد مشاهده شد ، از مرحله ۱ شروع کنید.</p>	<p>۶ مطمئن شوید بعد از انجام اصلاحات ، مجدداً ایرادی در سیستم مشاهده نمی شود - سوئیچ را ببندید - کابل مثبت باطری را جدا کرده و ۲ دقیقه صبر کنید - کلیه اتصالات ECU را وصل کنید - اتصالات قطعات سیستم ایربگ را برقرار نمایید. - کانکتورهای کمر بند ها را وصل کنید - کانکتور فنر جمع کننده ایربگ را وصل کنید - کابل مثبت باطری را وصل نمایید - سوئیچ را ON کنید - آیا چراغ اخطار ایربگ صحیح کار می کند؟</p>

### ایراد داخلی

ایراد داخلی ECU ایربگ	کد ایراد B1620
( نحوه رفع عیب )	
تعویض ECU ، به بخش بازو بست ECU مراجعه نمایید	

### ایراد تغذیه سیستم

کم بودن ولتاژ تغذیه ECU ایربگ	کد B1112
<p>توجه :</p> <ul style="list-style-type: none"> <li>• هنگام بازرسی این عیب ممکن است باعث آسیب رسیدن به شخص یا سیستم شود . لذا قبل از بازرسی کلیه امکانات فراهم باشند.</li> <li>• ولتاژ پایه ۵ و ۶ کانکتور ECU ایربگ باید بیشتر از ۹ ولت باشد.</li> </ul>	
<p>شرایط</p> <ul style="list-style-type: none"> <li>• ولتاژ باطری خیلی کم است</li> <li>• دسته سیم بین باطری و ECU ایربگ ایراد دارد.</li> </ul>	



### مراحل رفع ایراد تغذیه سیستم

مرحله	عیب یابی	نحوه رفع عیب
۱	باطری را بازرسی نمایید ولتاژ باطری را اندازه گیری کنید ولتاژ باطری بالاتر از ۹ ولت است؟	بله - به مرحله بعد بروید خیر - ولتاژ کم است. شارژ باطری را چک نمایید.
۲	دسته سیم بین باطری و جعبه فیوز و سالم بودن فیوز را کنترل نمایید.	بله : به مرحله بعد بروید خیر : دسته سیم را بررسی و یا تعویض نمایید.
۳	- دسته سیم بین جعبه فیوز و کانکتور ECU را بازرسی نمایید. هرگونه عملکرد نادرست بر روی اجزاء سیستم ایربگ ممکن است باعث عمل کردن ایربگ یا انفجار پیش کشنده کمر بند شود که بسیار خطرناک است ، لذا قبل از هر گونه اقدام بر روی سیستم ، به بخش هشدارهای ایمنی مراجعه نمایید. - سوئیچ را ببندید. کابل مثبت باطری را جدا و ۲ دقیقه صبر کنید تا سیستم ایربگ غیرفعال شود. - قاب ستون فرمان را باز کنید - کانکتور فنر جمع کننده کیسه هوا را باز کنید - قاب سمت چپ کنسول را باز کنید و کلیه کانکتورهای ECU ایربگ را جدا کنید	بله: به مرحله بعد بروید خیر: دسته سیم را تعویض کنید



	<p>- کابل مثبت باطری را وصل کرده و سوئیچ را ON کنید</p> <p>- ولتاژ پایه های ۵ و ۶ ECU ایربگ را اندازه بگیرید .</p> <p>آیا بیشتر از ۹ ولت است؟</p>	
<p>بله</p> <p>پایان عیب یابی</p> <p>خیر</p> <p>دسته سیم را تعویض</p> <p>نمائید.</p>	<p>- سوئیچ را ببندید</p> <p>- کابل مثبت باطری را جدا نموده و ۲ دقیقه صبر کنید</p> <p>- قاب سمت چپ کنسول را باز کنید</p> <p>- کانکتور ECU ایربگ را جدا کنید</p> <p>- کابل باطری را وصل نمائید و سوئیچ را ON کنید</p> <p>- پین مربوط به اتصال بدنه ECU ایربگ را چک</p> <p>نمایید . آیا ولتاژ بیشتر از ۹ ولت است؟</p>	۴

## ایراد سیستم ایربگ راننده

ایراد ایربگ راننده ( مقاومت خیلی زیاد یا خیلی کم است، اتصال کوتاه با بدنه و ... )	کدهای B1349-B1348- B1347-B1346-
<p style="text-align: right;">توجه:</p> <ul style="list-style-type: none"> <li>• هرگونه عملکرد نادرست بر روی اجزاء سیستم ایربگ ممکن است باعث عمل کردن ایربگ یا انفجار پیش کشنده کمر بند شود که بسیار خطرناک است لذا قبل از هر گونه اقدام بر روی سیستم به بخش هشدارهای ایمنی مراجعه نمائید.</li> <li>• دسته سیم سیستم ایربگ باز است یا اتصال کوتاه است.</li> </ul>	شرایط
<ul style="list-style-type: none"> <li>• ایراد مدول ایربگ</li> <li>• ایراد داخلی فنر جمع کننده کیسه هوا</li> <li>• ایراد مدار بین فنر جمع کننده و ECU ایربگ</li> <li>• بدجاخوردن کانکتور inflator ( مدول )</li> </ul>	ایرادات ممکن

مراحل عیب یابی ایربگ راننده

مرحله	عیب یابی	رفع ایراد
۱	<p>بررسی فنر جمع کننده کیسه هوا (CS)</p> <p>هرگونه عملکرد نادرست بر روی اجزاء سیستم ایربگ ممکن است باعث عمل کردن ایربگ یا انفجار پیش کشنده کمر بند شود که بسیار خطرناک است لذا قبل از هر گونه اقدام بر روی سیستم به بخش هشدارهای ایمنی مراجعه نمائید.</p> <p>آیا ارتباطات با فنر جمع کننده صحیح می باشد؟ پین های مربوطه سالم است؟ جهت تست مدار ، یک فنر جمع کننده سالم را جایگزین نمایید</p>	<p>عادی :</p> <p>به مرحله بعد بروید</p> <p>غیر عادی :</p> <p>CS ( فنر جمع کننده سیم کیسه هوا) را تعویض کنید</p> <p>مراجعه به بخش بازوبست فنر جمع کننده</p>
۲	<p>مشخص کنید ایراد از مدول ایربگ است یا قطعات دیگر .</p> <p>مدول را تعویض نمایید یا به جای آن مقاومت ۲ اهم را وصل کنید</p> <p>کابل مثبت باطری را وصل نموده و سوییچ را باز کنید.</p> <p>آیا کد ایراد هنوز وجود دارد ؟ یا می توانید آن را پاک کنید؟</p>	<p>خیر : مدول ایربگ را تعویض نمایید</p> <p>به بخش بازوبست مدول ایربگ مراجعه نمائید.</p> <p>بله : به مرحله بعد بروید.</p>

<p><b>عادی :</b></p> <p>به مرحله بعد بروید</p> <p><b>غیرعادی :</b></p> <p>دسته سیم را تعویض کنید</p>	<p>بازرسی کانکتور دسته سیم فنر جمع کننده کیسه هوا (CS) :</p> <p>- سوئیچ را ببندید</p> <p>- کابل مثبت باطری را جدا کرده و ۲ دقیقه صبر کنید</p> <p>- قاب ستون فرمان را باز کنید</p> <p>- کانکتور مدول را جدا نمایید آیا سالم است؟</p>	<p>۳</p>
<p><b>عادی :</b></p> <p>پایان عیب یابی</p> <p>قطعات را مجدداً نصب کنید</p> <p><b>غیر عادی :</b></p> <p>دسته سیم را تعویض نمائید</p>	<p>بازرسی دسته سیم بین فنر جمع کننده (CS), ECU ایربگ :</p> <p>- سوئیچ را ببندید</p> <p>- کابل مثبت باطری را جدا کرده و ۲ دقیقه صبر کنید</p> <p>قاب کنسول کنار پای راننده را باز کرده و کانکتورهای ECU ایربگ را جدا کنید</p> <p>- دسته سیم بین CS , ECU ایربگ را چک کنید آیا شرایط زیر برقرار است:</p> <p>* اتصال بدنه</p> <p>* اتصال کوتاه با باطری</p> <p>* مدار باز</p> <p>* آیا سیم های بالا عادی هستند؟</p>	<p>۴</p>



### ایراد کمر بند با سیستم پیش کشنده

کدهای ایراد B1361-B1362-B1363-B1364- B1365-B1366-B1637-B1368-B1369	
توجه: - در صورت عملکرد نادرست بر روی سیستم ایربگ کمر بند ایمنی ممکن است آسیب های جدی به شخص وارد شود. لذا حتماً قبل از شروع به کار هشدارهای ایمنی در مورد سیستم را مطالعه نمایید. * پایه های 1 و 2 یا 4 و 3 از ECU ایربگ، مقاومت مورد نیاز را ندارند. * پایه های 1 و 2 یا 4 و 3 اتصال کوتاه شده اند یا قطع می باشند	شرایط
<ul style="list-style-type: none"><li>• ایراد پیش کشنده کمر بند راننده</li><li>• ایراد کانکتور سیستم ایربگ یا پیش کشنده کمر بند راننده</li><li>• باز بودن یا اتصال کوتاه در مدار سیستم ایربگ و پیش کشنده کمر بند.</li></ul>	عیوب ممکن

## مراحل عیب یابی کمر بند ایمنی با سیستم پیش کشنده

مرحله	بازرسی ( عیب یابی )	رفع عیب
۱	<p>بازرسی کانکتور پیش کشنده سمت راننده هرگونه عملکرد نادرست بر روی اجزاء سیستم ایربگ ممکن است باعث عمل کردن ایربگ یا انفجار پیش کشنده کمر بند شود که بسیار خطرناک است لذا قبل از هر گونه اقدام بر روی سیستم به بخش هشدارهای ایمنی مراجعه نمایید.</p> <p>سوئیچ را ببندید کابل مثبت باطری را جدا نموده و ۲ دقیقه صبر کنید قاب ستون سمت راننده را دمونتاز کنید کانکتور پیش کشنده کمر بند را جدا کنید آیا شکستگی یا براده ای روی کانکتور می بینید؟</p>	<p>بله : دسته سیم را تعویض نمایید یا کانکتور را تمیز کنید</p> <p>خیر : به مرحله بعدی بروید</p>
۲	<p>مشخص کنید که آیا عیب بر روی پیش کشنده کمر بند راننده است یا قطعات دیگر ؟ یک مقاومت ۲ اهم بین پایه ها B,A کانکتور پیش کشنده کمر بند راننده یا شاگرد وصل کنید. سوئیچ را باز کنید آیا می توانید کد عیب را پاک کنید ؟</p>	<p>بله : به مرحله بعدی بروید</p> <p>خیر : کمر بند سمت راننده را تعویض کنید مراجعه به بازوبست کمر بند.</p>
۳	<p>بازرسی سیم بین کمر بند و ECU : سوئیچ را ببندید کابل مثبت باطری را جدا کرده ۲ دقیقه صبر کنید تا سیستم غیر فعال شود قاب ستون های روی کمر بندهای راننده و شاگرد را باز کنید کانکتور پیش کشنده کمر بند راننده را جدا کنید قاب کنسول وسط سمت راننده را باز کنید</p>	<p>عادی : پایان عیب یابی</p> <p>غیر عادی : دسته سیم را تعویض نمایید.</p>



کانکتور ECU را جدا کنید

آیا اتصالات بدنه و برقی برقرار می باشد؟



## نحوه جداسازی و نصب ایربگ سمت راننده:

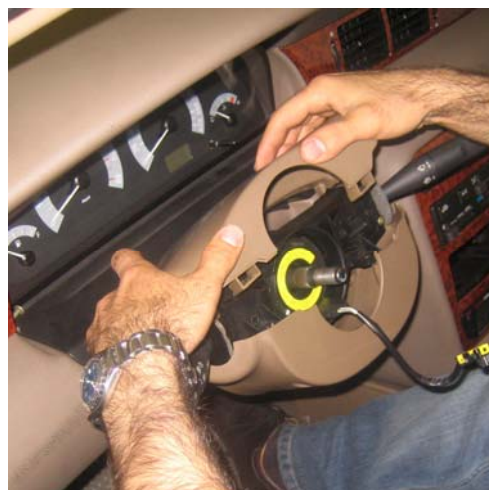
- ۱- عملیات غیر فعال سازی ایربگ را انجام دهید: ( کابل مثبت باطری را جدا کرده و ۲ دقیقه صبر کنید تا سیستم غیر فعال شود)
  - ۲- فرمان را بچرخانید تا چرخ ها مستقیم قرار گیرند. سپس فرمان را بچرخانید تا پیچها قابل دسترسی شود.
- پیچها را مطابق شکل باز کنید و مدول ایربگ را به آرامی به سمت خود بکشید.



- ۳- کانکتور زرد رنگ را مطابق شکل جدا کنید و مدول ایربگ را خارج نمایید.
- \* به منظور ایمنی بیشتر، هنگام خارج کردن ایربگ رو به بالا قرار گیرد.



۴- مهره فرمان را به آرامی بازکرده ، فرمان را با ضربه زدن شل نموده و غربیلک را از محل خود خارج نمایید.



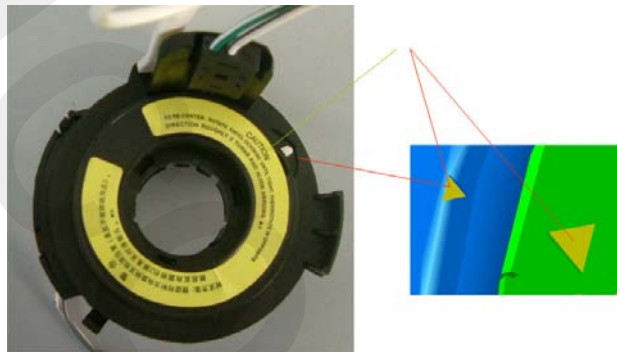
۵- توسط پیچ گوشتی خارهای فنر را آزاد و فنر جمع کننده سیسم ایربگ (CS) را از جای خود خارج نمایید.



### نحوه نصب مدول ایربگ و فنر جمع کننده سیم ایربگ :

۱- فنر جمع کننده سیم ایربگ (CS) را برداشته و قاب بالا و پائین آن را به گونه ای بچرخانید تا علامت های مشخص شده در مقابل هم قرار گیرند.

دقت کنید این تنظیم قبل از نصب حتماً انجام شود.



۳- کانکتور سیم فنر جمع کننده (CS) را از سوراخ جداره قاب کنار سوئیچ عبور دهید.



۴- فنر جمع کننده را بعد از قرار دادن کانکتور در مکان خود با فشار از طریق خارهای مربوطه در محل خود جا بزنید



۵- بعد از جا زدن CS ، کانکتور آن را جا بزنید.



### تعویض کنترل یونیت ایربگ :

۱- ایربگ را غیر فعال نمایید.

۲- قاب کناری کنسول سمت راننده را باز کنید.



۳- کانکتور ECU را جدا کنید



۴- پیچهای نصب ECU را توسط آچار تخت باز نموده و ECU را خارج نمایید.



### نحوه نصب:

- ۱- ECU جدید را کنترل نمائید که هیچگونه فرورفتگی یا ترکی در آن نباشد. در هنگام نصب از ضربه زدن به آن خودداری نمایید.
- ۲- ECU را در محل خود قرار دهید (جهت قرارگیری ECU در محل دقیق خود کانکتور آن باید به سمت چپ(راننده) قرار گیرد.)
- ۳- سه عدد مهره M6 را در محل خود قرار داده، ابتدا مهره مربوط به سیم بدنه را محکم کنید، گشتاور مهره ها 8-10 NM است.



مهره سیم بدنه

- ۴- کانکتور آبی رنگ از دسته سیم اصلی خودرو را به ECU ایربگ متصل نمائید.



کانکتور ECU



ضامن قفل را حتما جا بزنید

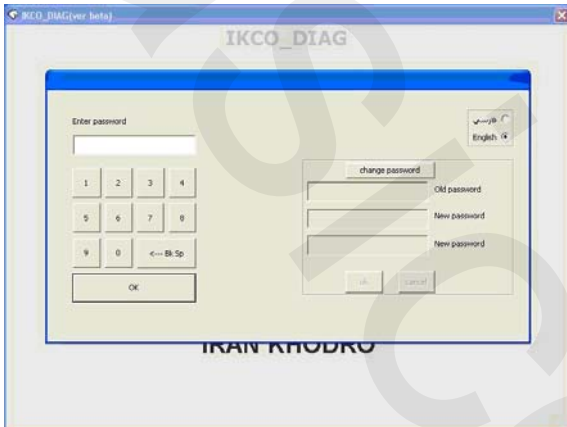
۵- قاب های چپ و راست کنسول را نصب نمائید.

توجه: بعد از نصب ایربگ راننده، مطمئن شوید کلیه کانکتورها بطور صحیح و محکم متصل شده اند و هیچیک از سیم ها آسیب ندیده اند. مقاومت بین بدنه ECU و بدنه خودرو نباید بیش از ۱۰۰ میلی اهم باشد. هرگز به اتصال کوتاه بین دو پایه ECU که در شکل نشان داده شده است، در هنگام نصب کانکتور آسیب نرسانید.



## نحوه کاربرد IKCO - DIAG

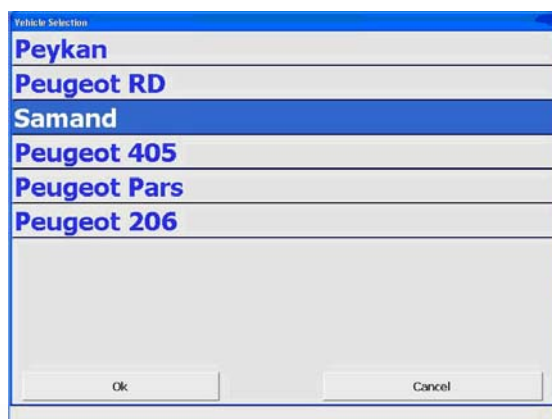
- ۱- دستگاه IKCO DIAG را به کانکتور عیب یاب متصل نمایید.
- ۲- با کلیک بر روی آیکن IKCO DIAG بر روی کامپیوتر آن را فعال نمایید.
- ۳- صفحه زیر نمایان می شود. English را انتخاب نموده به مرحله بعد بروید



- ۴- START را انتخاب نموده به مرحله بعد بروید.



- ۵- SAMAND را انتخاب کنید.







۶- بر روی AIRBAG کلیک کنید



۷- در کادر زیر نوع ایربگ مشخص شده است ، OK کنید.



۸- مطمئن شوید که قفل سخت افزاری و پورت LPT , COM1 متصل می باشند. سوئیچ را باز کنید ( ON ) و بر روی Ok کلیک نمایید.



۹- جهت مشاهده مشخصات ایربگ کلمه Identification را انتخاب نموده بر روی Ok کلیک نمایید.

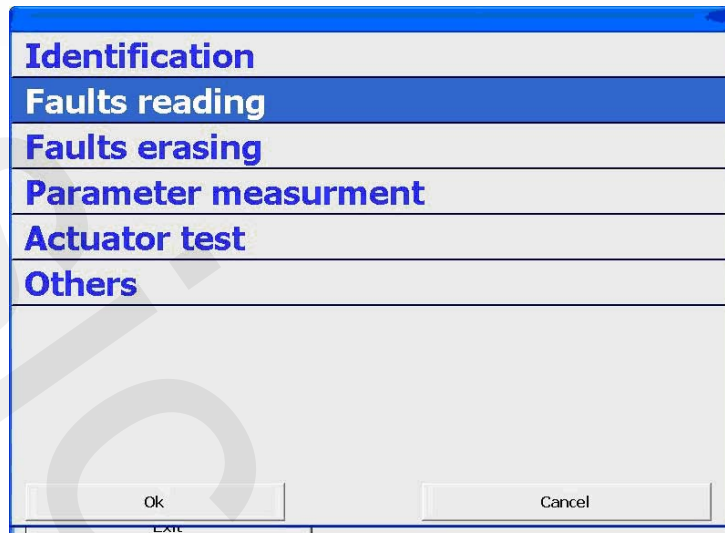
Identification
Faults reading
Faults erasing
Parameter measurement
Actuator test
Others

Ok Cancel

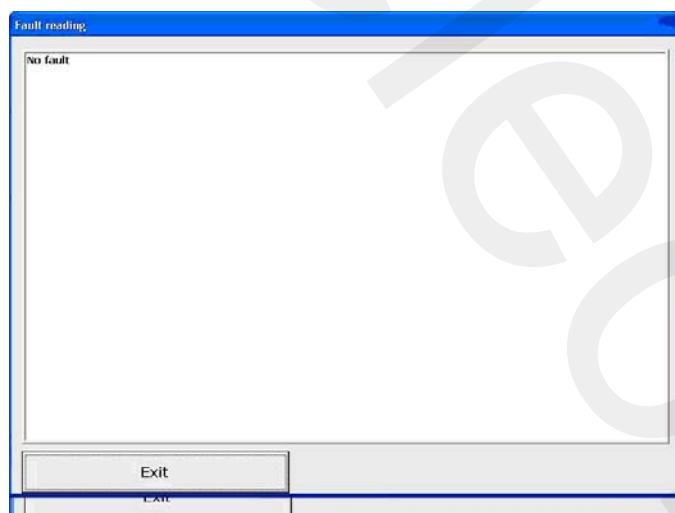
Identification	
Vehicle name	SAMAND
OEM part number	8960007
OEM part name	D+2PT
Manufacturing date	20/0,1/,26
S/W version	1
H/W version	0

Exit

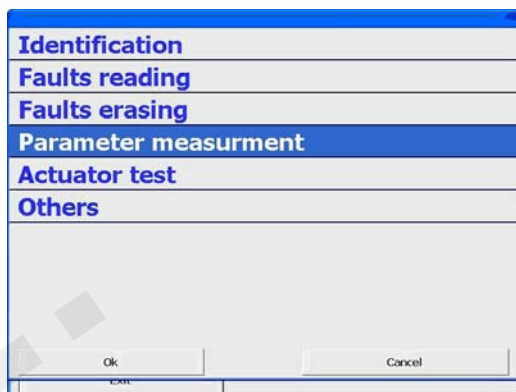
۱۰- جهت خواندن ایرادات ، Fault reading را ok نمایید.



۱۱- بعد از خواندن ایرادات ، اگر ایرادی نمایش داده شد باید آن عیوب پاک شود. لذا fault erasing را ok نمایید.



۱۲- جهت اندازه گیری پارامترها بعد از تصادفات می توانیم وارد Parameter Measurement شویم.



#### نحوه دمونتاز کمر بند پیش کشنده

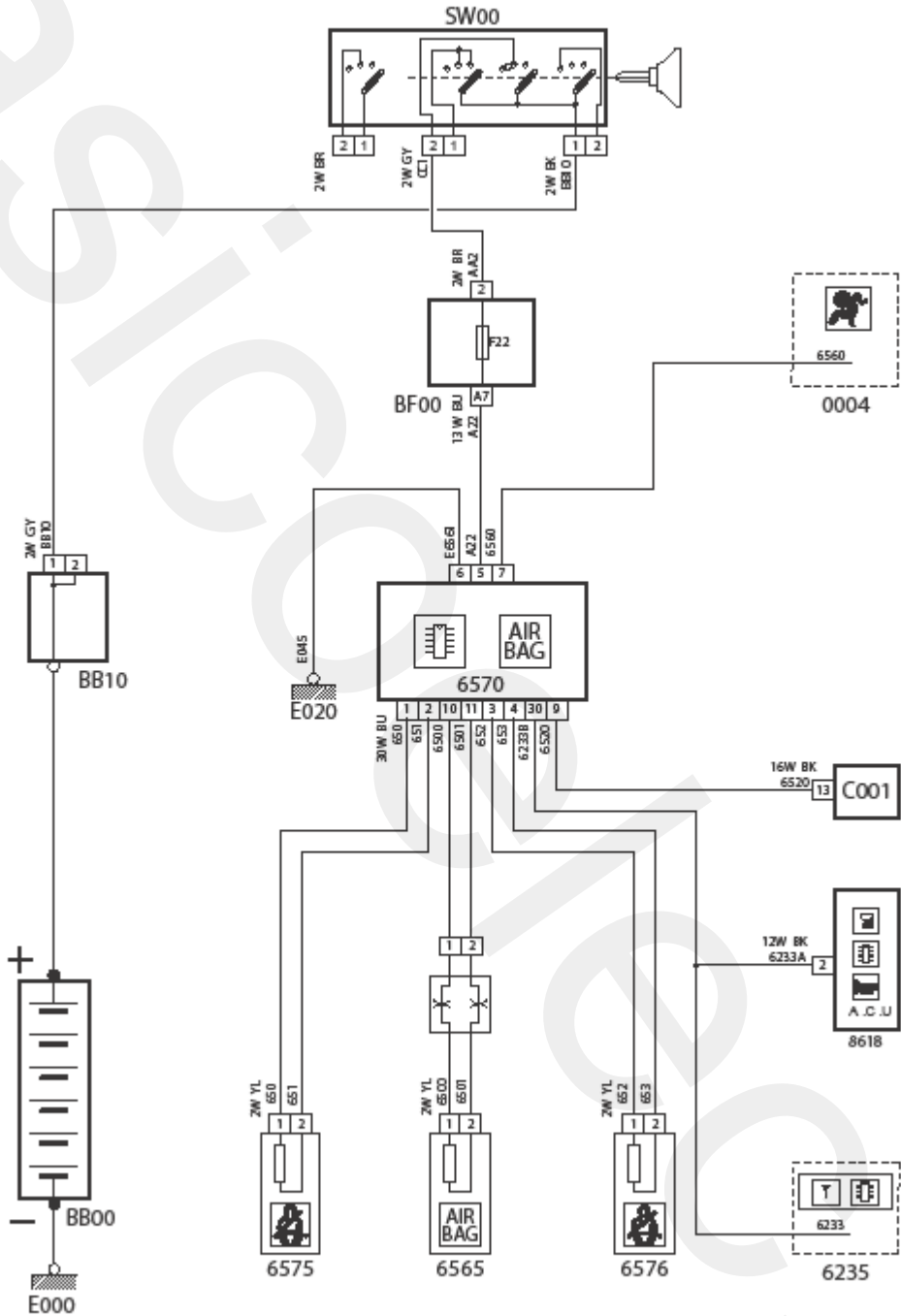
- ۱- سیستم ایربگ را غیر فعال نمائید.
- ۲- قاب رکاب و سپس قاب ستون را جدا نمایید.
- ۳- کانکتور زردرنگ پیش کشنده کمر بند را جدا نمایید.



- ۴- پیچ های کمر بند را باز کنید و کمر بند را جدا نمائید.

## نقشه های الکتریکی ایربگ و کمربندپیش کشنده

AIR BAG SYSTEM (TE7) 22/11/05



AIR BAG SYSTEM (TE7)	03/01/06
----------------------	----------

